

VERDERFLEX[®]

Schlauchpumpen

Bedienungsanleitung

Verderflex Vantage 3000 B

EZ

Version 1.1v-01/2019

Druck Nr. 01



VERDER
passion for pumps

Version 1.1v-01/2019
Druck Nr. 01

Vantage 3000 B EZ




Die Informationen in diesem Dokument sind für den sicheren Betrieb und die Wartung der Verderflex Vantage 3000 Pumpen äußerst wichtig. Dieses Dokument muss vor dem Einbau, dem elektrischen Anschluss und der Inbetriebnahme des Geräts sorgfältig gelesen und verstanden werden.

Inhaltsverzeichnis

- 1 Über das Produkt**
 - 1.1 Hauptmerkmale
- 2 Garantie**
- 3 Pumpenrückgabe**
- 4 EG-Konformitätserklärung**
- 5 Sicherheit**
 - 5.1 Bestimmungsgemäße Verwendung
 - 5.2 Vorbeugung offensichtlichen Fehlgebrauchs
- 6 Wartung**
- 7 Einbau**
 - 7.1 Einbau des Schlauches
 - 7.2 Wechseln des Pumpenkopfes
- 8 Bedienung der Pumpe**
- 9 Konformitätserklärung**
- 10 Anhang - Pumpenspezifikationen**


1 Über das Produkt

 Die Vantage 3000© Pumpenreihe liefert präzise und reproduzierbare Durchflussraten und lässt sich schnell und einfach einbauen. Vantage 3000 B EZ ist eine manuell gesteuerte Easy Tube Load-Pumpe mit stapelbarem Pumpenkopf und geringem Wartungsaufwand.

1.1 Hauptmerkmale


- Schlauchpumpe mit einstellbarem Durchfluss
- Austauschbarer wartungsarmer Bürstenmotor
- Drehung im und gegen den Uhrzeigersinn
- Selbstfüllend
- Easy Tube Load-Pumpenkopf für schnellen Schlauchtausch
- Verschiedene stapelbare Köpfe

2 Garantie


 Der Hersteller übernimmt keine Garantie für Schäden, die aufgrund von Missachtung dieser Dokumentation entstanden sind.

Für dieses Produkt gilt eine Garantie von 24 Monaten ab Kaufdatum bezüglich Schäden an Material oder Verarbeitung. Ausgenommen sind Verschleißteile wie Kassetten, Schläuche oder Rollen. Nach Ablauf des Garantiezeitraums werden die Produkte gegen eine Schutzgebühr repariert.

3 Pumpenrückgabe


 Alle Pumpen müssen vor der Rückgabe dekontaminiert werden. Das Dekontaminierungszertifikat wird separat angefordert und muss vor oder mit der Lieferung der Pumpe übermittelt werden. Zu Ihrem eigenen Schutz müssen zurückzusendende Produkte zur Vermeidung von Transportschäden sorgfältig verpackt und gegen Verlust versichert werden.

4 EG-Konformitätserklärung

 Die Vantage 3000 B Pumpenreihe erfüllt EMV 2014/30/EU sowie die Maschinenrichtlinie 2006/42/EG.

Der Einbau dieser Pumpe in andere Geräte muss gemäß den entsprechenden Richtlinien/Normen erfolgen und von einer angemessen qualifizierten Person durchgeführt werden.

5 Sicherheit

 Der Hersteller übernimmt keine Garantie für Schäden, die aufgrund von Missachtung dieser Dokumentation entstanden sind.

5.1 Bestimmungsgemäße Verwendung

- Pumpe ausschließlich für kompatible Flüssigkeiten gemäß der Empfehlung des Herstellers benutzen
- Betriebsgrenzen einhalten
- Bezüglich anderer Einsatzmöglichkeiten der Pumpe den Rat des Hersteller einholen

5.2 Vorbeugung Offensichtlichen Fehlgebrauchs


- Betriebsgrenzen der Pumpe bezüglich Temperatur, Druck, Durchflussrate und Motordrehzahl beachten
- Pumpe nicht bei geschlossenem Einlass-/Auslassventil verwenden
- Pumpe nur so installieren, wie in dieser Bedienungsanleitung empfohlen. Folgendes ist zum Beispiel untersagt:
 - Einbau der Pumpe ohne geeignete Unterkonstruktion
 - Einbau in unmittelbarer Nähe extremer Wärme- oder Kältequellen
- Nicht in Verbindung mit lebensunterstützenden Geräten verwenden
- Pumpe nicht an den menschlichen Körper anschließen

 **GEFAHR**


Gefahr tödlicher Stromschläge!

- ▶ Sorgen Sie dafür, dass die Stromversorgung den elektrischen Daten auf dem Typenschild entspricht
- ▶ Trennen Sie das Gerät von der Stromversorgung, bevor Sie den Schlauch/die Kassette auswechseln
- ▶ Trennen Sie das Gerät von der Stromversorgung, bevor Sie die Gehäuseabdeckung abnehmen

6 Wartung

 Motor und Getriebe sind lebensdauer geschmiert und sollten keine Wartung benötigen. Die Rotorrollen sind selbstschmierend. Die Pumpenschläuche haben eine begrenzte Lebensdauer. Stellen Sie einen geeigneten Zeitplan für den Schlauchwechsel auf, um lästige Schlauchausfälle zu vermeiden.

7 Einbau

 Der Pumpenkopf Vantage 3000© bietet den Vorteil des schnellen und einfachen Schlauchwechsels. Abhängig von der Anwendung und den Anforderungen können die Schläuche in sehr kurzer Zeit ersetzt oder sterilisiert werden.

- Pumpe muss von angemessen qualifizierten Mitarbeitern eingebaut werden Die Pumpe muss auf einer stabilen, horizontalen Oberfläche stehen
- Sorgen Sie für ungehinderten Luftfluss um die Pumpe herum
- Der Schlauch darf nicht knicken

7.1 Einbau des Schlauches

1. Die Hebel an beiden Seiten des Pumpenkopfes drehen, um das Oberteil anzuheben
2. Wenn der Pumpenkopf angehoben ist, wie auf der Abbildung gezeigt, den Schlauch oberhalb der Rollen einlegen
3. Die Hebel an beiden Seiten des Pumpenkopfes nach unten drücken, so dass das Oberteil nach unten einrastet
 - Die Schlauchklemme so einstellen, dass der Schlauch in Position gehalten wird und nicht verrutscht
 - Die Schlauchklemme an beiden Seiten des Pumpenkopfes dem Schlauchdurchmesser anpassen
 - Wenn ein Verrutschen des Schlauches zu beobachten ist, die Klemmen fester anziehen
 - Wenn andererseits ein verminderter Durchfluss zu beobachten ist, die Klemmen lockern

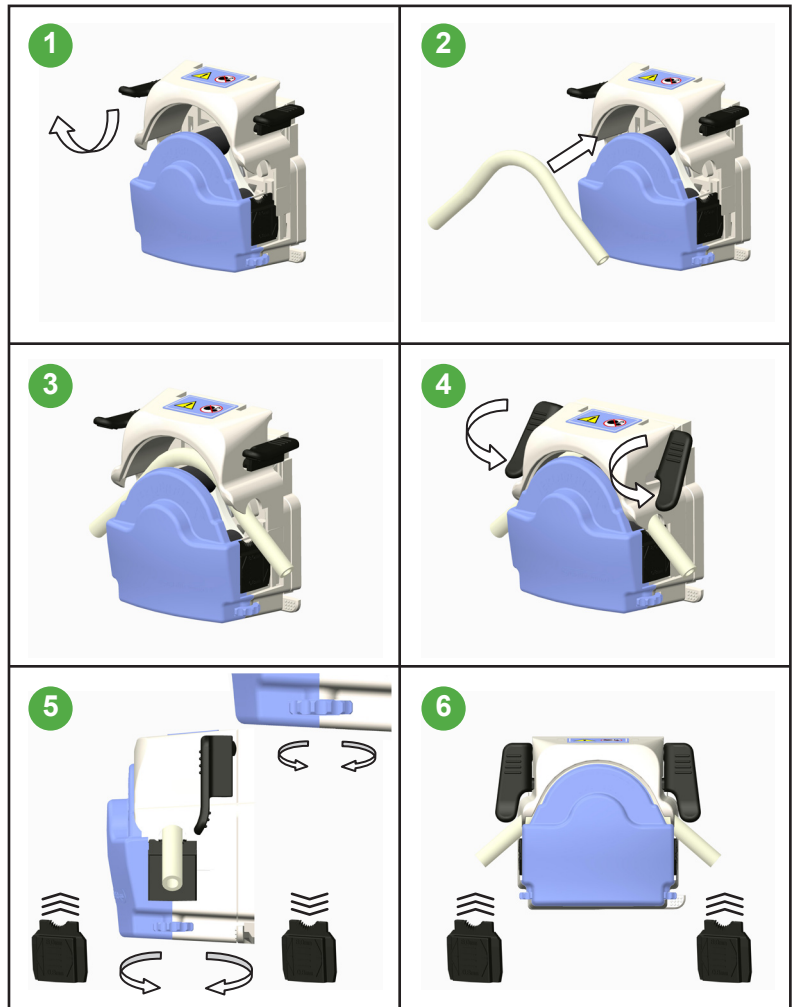


Tabelle 1 Wechseln des Pumpenkopfes

7.2 Anbau weiterer Pumpenköpfe

1. Den Pumpenkopf schräg zur Rückwand ausrichten, so dass Antriebswelle und Rotorwelle mit Pumpenkopf in einem Winkel von ungefähr 45° zu senkrecht stehen und die Rückwandansätze in das Gehäuse passen
2. Pumpenkopf andrücken und drehen, bis der Positionierhebel mit einem Klick einrastet
3. Entfernen durch Drücken des Positionierhebels und Drehen des Pumpenkopfes um 45° gegen den Uhrzeigersinn

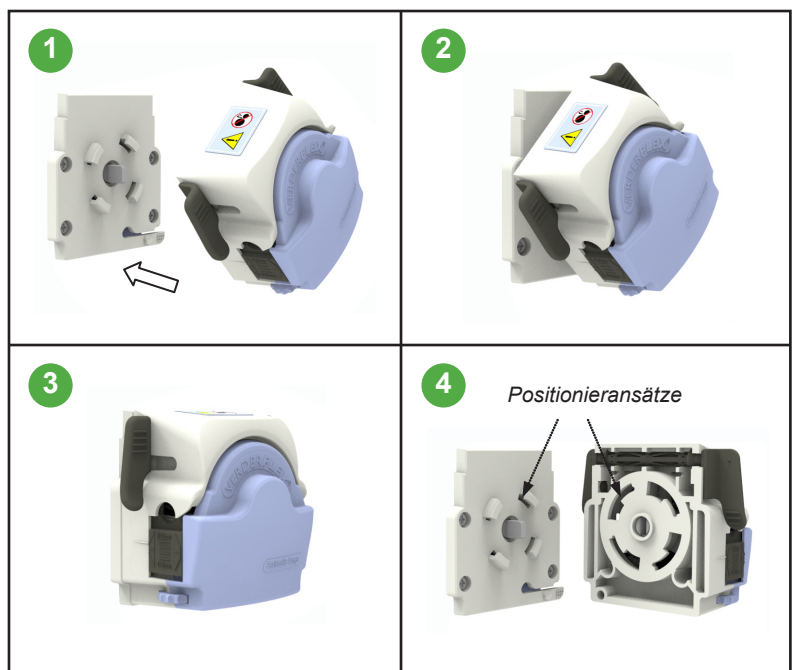


Tabelle 2 Wechseln des Pumpenkopfes – EZ-Kopf

8 Bedienung der Pumpe

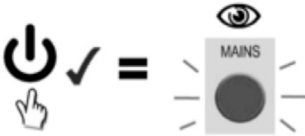
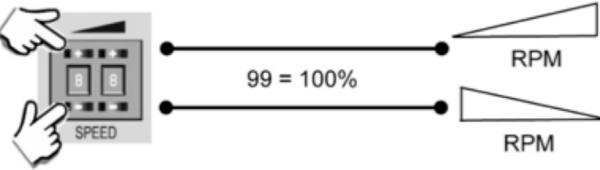
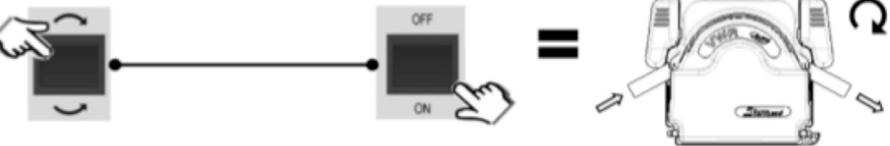

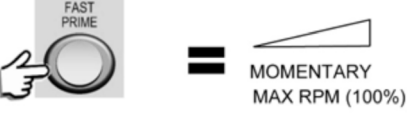
<p>1. Stromversorgung einschalten</p>	
<p>2. Dosierungsdrehzahl einstellen</p>	
<p>3. Für Drehung im Uhrzeigersinn auf im Uhrzeigersinn stellen und Rotor einschalten</p>	
<p>4. Für Drehung gegen den Uhrzeigersinn auf gegen den Uhrzeigersinn stellen und Rotor einschalten</p>	
<p>5. Um vorübergehend die maximale Drehzahl einzustellen, drücken Sie den Schalter „Fast Prime“.</p>	

Tabelle 3 Bedienung der Pumpe

9 Konformitätserklärung

EG-Konformitätserklärung gemäß der Maschinenrichtlinie, Anhang II A

Wir,
 VERDER Ltd., Unit 3 California Drive, Castleford,
 erklären hiermit, dass das folgende Gerät den entsprechenden, unten
 aufgeführten EG-Richtlinien entspricht

Bezeichnung **Vantage 3000 B EZ**

EG-Richtlinien:

- Maschinenrichtlinie (2006/42/EG)
- Richtlinie zur elektromagnetischen Verträglichkeit (2014/30/EU)
- Niederspannungsrichtlinie (2014/35/EU)

Angewandte harmonisierte Normen:

- EN ISO 12100: 2010

Hersteller	VERDER Ltd. Unit 3 California Drive Castleford WF10 5QH UK	
Datum: 01/ 01/ 2019	Unternehmenssiegel / Unterschrift:  Ben Allmond <i>Leiter der Entwicklungs-/Konstruktionsabteilung</i>	Unternehmenssiegel / Unterschrift:  Paul Storr <i>Leiter der Qualitätsabteilung</i>

Tabelle 9 Konformitätserklärung

10 Anhang

Pumpenspezifikationen

10.1 Spezifikationswerte

Größe	Wert
Betriebstemperatur	+5 °C bis +40 °C (41°F bis 104 °F)
Lagertemperatur	-40 °C bis +70 °C (40°F bis 158 °F)
Luftfeuchtigkeit (nicht kondensierend)	Langzeit ≤ 80 %
Maximale Höhe	Aufbauhöhe über dem Meeresspiegel ≤ 1000 m (3280 ft)
Stromverbrauch	<230 W
Versorgungsspannung	100 bis 240 VAC 50/60 Hz <230 W
Maximale Spannungsschwankung	+/- 10 % der Nennspannung. Eine gut geregelte Netzstromversorgung sowie Kabelanschlüsse, die der höchstmöglichen Störfestigkeit entsprechen, werden benötigt.
Installationskategorie (Überspannungskategorie)	II
Belastungsgrad	2
IP	IP66 bis BS EN 60529
dB-Bewertung	< 70 dB(A) in 1,0 m Entfernung*

Tabelle 1 Spezifikationswerte

*Der Schalldruckpegel wird von der zuständigen Stelle an beiden Bedienerpositionen bei normalem Gebrauch und an einem beliebigen Punkt 1,0 m von dem Gehäuse der Vorrichtung entfernt, der die höchste Schalldruckbewertung aufweist, gemessen.